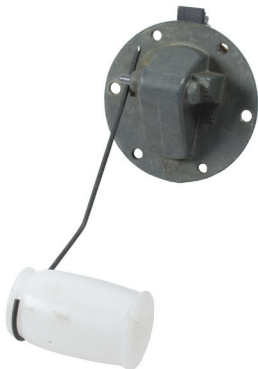




Ersatzteile für klassische britische Fahrzeuge

**Einbauanleitung Tankgeber/
Fitting instruction fuel sender unit/
Instructions de montage indicateur de niveau
de réservoir**



Einbauanleitung Tankgeber

Die Smiths Tankgeber der „F“ Serie basieren auf einem inzwischen veralteten Konstruktionsprinzip und erfordern deshalb beim Einbau besondere Sorgfalt um Undichtigkeiten zu vermeiden.

Es kommt häufig vor, daß der leichtflüchtige Treibstoff am Gewinde der Befestigungsschrauben vorbei kriecht, insbesondere, wenn Innen- oder Außengewinde beschädigt oder ausgeleiert sind.

- Verwenden Sie zur Montage Nylon- oder Kupferdichtscheiben unter jeder Schraube. Einen Schraubensatz mit passenden Nylonscheiben erhalten Sie bei uns unter der Best.-Nr. 23403.
- Auf die sauberen Montageflächen streichen Sie vor dem Verschrauben ein gutes, benzinresistentes Dichtmittel. Wir empfehlen Hylomar, Best.-Nr. 3476.
- Das Anschlußkabel darf nicht verdreht oder mechanisch belastet werden, es könnte brechen.

Es ist in der Konstruktion vorgesehen, daß sich das Gehäuse des Schalters mit Treibstoff füllt. Solange die Abdeckung unbeschädigt an ihrem vorgesehenen Platz sitzt, wird dadurch auch keine Gefahr verursacht.

- Vor Montagearbeiten am Tankgeber muß unbedingt die Fahrzeugbatterie abgeklemmt werden und zwar das Massekabel zuerst. Außerdem müssen der Tank und der Tankgeber und das Instrument im Armaturenbrett gründlich geerdet sein um elektrostatische Entladungen zu vermeiden.
- Die Einbauöffnungen für den Tankgeber können in der Größe und Ausrichtung unterschiedlich sein. Deshalb kann es nötig werden mit einer Feile oder einem Schaber etwas nachzuarbeiten.

Bitte beachten Sie: Die beiden Muttern für die Anschlußkabel, die sich direkt am Gehäuse befinden, dürfen auf keinen Fall gelöst werden. Die benötigten Muttern und Zahnscheiben zum Befestigen der Anschlußkabel sind dem Tankgeber beigelegt.

Schraube nicht verstellen!

Das kann zu Beschädigungen des Tankgebers führen.



Fitting instruction fuel sender unit

The Smith ,F' series petrol tank sending units are an antiquated design. To avoid leakage carefull installation is required. Our reproductions incorporate fuel resistant rubber gaskets and seals which will provide improved performance over the original cork gaskets, but they still require carefull installation. It is not uncommon for gas to weep past the threads of the screws used to secure the sending unit, particulary when the threads on the screws, or the threads on the mounting flange, are worn or damaged.

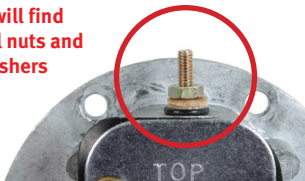
- We suggest using nylon or copper sealing washers under each mounting screw. We offer a set of screws with nylon washers (6 each) under part no. 23403.
- Ensure that the mounting flange area is clean, and apply a good grade fuel resistant gasket sealer to both the mounting gasket and the small lid gasket. We recommend Hylomar gasket sealer which is available under our part no. 3476.
- The wire terminal should also be carefully checked for tightness. Care should be exercised so that the terminal itself is not rotated, which will result in breakage of the terminal wire.

The very nature of this design is such that the hollow rheostat cavity will fill with fuel. This does not pose a safety hazard as long as the cover plate is in place.

- Always disconnect the battery prior to removing the cover plate from the installed sending unit.
- Due to the variations in the inside flange diameter of some tanks, clearance or alignment problems may be encountered. It may be necessary to slightly grind or file the protruding area of the sending unit, or a portion of the tank flange.
- Ensure the gas tank, sending unit and dash gauge are securely grounded.

Do not dismantle the nuts (near the housing) of the connecting cable. The nuts and toothed washers for the connecting cables are attached.

**Please note:
Do not untight the two nuts
which are attached onto the
housing. You will find
enclosed small nuts and
shakeproof washers
to fix both
connecting
leads**



Instructions de montage indicateur de niveau de réservoir

Les flotteur de réservoir Smith „F“ sont construits à la base selon une ancienne méthode et c'est pourquoi il est nécessaire d'être très vigilant lors de leur installation afin d'éviter des fuites. Les flotteurs reproduits sont livrés avec des bagues modernes en caoutchouc, mais même si elles sont qualitativement supérieures aux anciennes bagues en liège il est recommandé d'être prudent en les installant. Souvent le carburant légèrement volatile rampe le long du filetage de la vis de fixation et particulièrement lorsque le filetage intérieur ou extérieur est abimé.

- Il faut utiliser pour le montage des rondelles en nylon et en cuivre sous chaque vis. Vous pouvez acheter un jeu de vis avec des rondelles en nylon, Ref. no. 23403.
- Avant de commencer à visser utilisez sur les surfaces propres une bonne pâte d'étanchéité résistante à l'essence. Nous recommandons Hylomar, Ref. no. 3476.
- Il ne faut pas tordre le câble de connexion ou le solliciter mécaniquement car il pourrait se casser.
- Avant de travailler sur le flotteur il faut débrancher la batterie du véhicule et tout d'abord le fil de la

La construction prévoit de remplir le boîtier de l'interrupteur avec du carburant. Il n'y a aucun danger tant que le couvercle en bon état se situe au bon endroit.

masse.

- Par ailleurs il est nécessaire de faire une mise à la masse/ terre du réservoir, du flotteur et des instruments du tableau de bord afin d'éviter des décharges.
- En raison de variations dans le diamètre intérieur des flotteurs, il peut y avoir des problèmes de taille et d'alignement. Dans ce cas là il est nécessaire de faire des retouches avec une lime ou un grattoir.

Attention: Les deux écrous pour le câble de raccordement, qui se trouve directement à la boîte, peuvent jamais être desserrés. Les écrous et poulies dentés nécessaires pour la fixation des câbles de raccordement sont livrés avec l'indicateur du niveau réservoir.

Merci de noter:

les deux écrous pour le câble de connexion qui sont sur le boîtier ne doivent en aucun cas être dévissés. Les écrous et les roues plates à denture nécessaires sont fournis avec le flotteur de réservoir.



Limora Zentrallager

Industriepark Nord 21

D - 53567 Buchholz

Tel: +49 (0) 26 83 - 97 99 0

E-Mail: Limora@Limora.com

Internet: www.Limora.com

Filialen:

- Aachen • Berlin • Bielefeld
- Düsseldorf • Hamburg
- Köln • Stuttgart

489093

LC17012019

